

YACHTING

RUSSIA'S PREMIER MARINE MAGAZINE

НОМЕР 49 | СЕНТЯБРЬ - ОКТЯБРЬ 2011 | WWW.YACHTING-MAGAZINE.RU



ISSN 1684-5242
771684 524007



ФОТО



СТИРАЯ ГРАНИЦЫ

ПРИ УПОМИНАНИИ PERINI NAVI В ГОЛОВЕ ВЫРИСОВЫВАЕТСЯ ПАРУС, ВЕДЬ ЭТА ВЕРФЬ
 ЗНАМЕНИТА СВОИМИ ПАРУСНЫМИ МЕГАЗХТАМИ. ЭТИМ ЛЕТОМ PERINI СЛОМАЛА СТЕРЕОТИПЫ,
 СПУСТИВ НА ВОДУ ПЕРВУЮ МОТОРНУЮ 50-МЕТРОВУЮ ЯХТУ EXUMA СЕРИИ PICCHIOTTI VITRUVIUS

АВТОР ТЕКСТА ЕВГЕНИЯ ГАШНУРОВА

Foto Giuliano Sargentini, Michele Lombardo – M1 Media



Измени себя, не изменяя себе... Видимо, этим крылатым выражением руководствовались Филипп Бриан и Perini Navi, приступая к проекту Vitruvius. Eхuma — первая моторная яхта для Perini Navi, и она не могла стать просто моторной мегаяхтой. Она — нечто большее, она — то, что стирает границы между мирами паруса и мотора. А некоторые вообще видят в ней будущее всего яхтостроения.

Филипп Бриан — человек, влюбленный в море и парус, пришедший в мир судостроения из парусного спорта и спроектировавший тысячи парусных судов по всему миру. В Eхuma Бриан применил весь свой многолетний опыт, дав моторной экспедиционной яхте элегантный силуэт, подтянутый корпус и ... линии парусника. Он сумел сохранить железное правило соотношения высоты борта и высоты надстройки 1:1, свойственное архитектуре парусного судна. А теперь попробуйте мысленно дорисовать мачту и парус...

Но не только внешний вид сближает Eхuma с парусной яхтой, в основе всего лежит философия *vivere il mare* (жить морем): наслаждаться морем и свободой, неспешно исследуя самые потаенные и труднодоступные уголки морей и океанов. Тут нет места суперскоростям, а есть только бескрайний и вечный океан.

Для поставленных задач прежде всего необходима высокая автономность судна. Ее обеспечивают танки с топливом и пресной водой емкостью 75 000 и 17 000 литров соответственно. На крейсерской скорости в 12 узлов Eхuma может пройти свыше 5500 морских миль, а осадка всего в 2,3 метра позволяет судну с водоизмещением 400 тонн заплывать на мелководье атоллов. Еще одно неотъемлемое качество экспедиционного судна — безопасность на палубе в любую погоду. Для большей надежности релинги выполнены из титана, который к тому же еще и отлично гармонирует с матово-металлическим цветом корпуса и надстройки.

Планировка внутреннего пространства успешно решает такую непростую задачу, как обеспечение приватности хозяина и гостей яхты. Обратная сторона той же проблемы — необходимость не мешать при этом нормальной работе экипажа. Для разграничения зон и «маршрутов» передвижения пассажиров и команды предусмотрены две независимые лестницы, соединяющие все три уровня судна, и отдельные выходы на палубы.



(Вверху) Необычно остекленная надстройка скрывает рубку, салон и зону отдыха с джакузи (Внизу) «Парусный» акцент — огромное открытое пространство в носовой части палубы

Она стирает ГРАНИЦЫ между мирами ПАРУСА и мотора, а многие видят в ней БУДУЩЕЕ всего яхтостроения





В интерьере ДИЗАЙНЕРЫ верфи остались ВЕРНЫ себе: сдержанная РОСКОШЬ — фирменный СТИЛЬ Perini Navi

Надстройка привлекает внимание огромными выпуклыми «окнами» по периметру. Казалось бы, идеальное место и редкий шанс разместить в этом импровизированном «аквариуме» мастер-апартаменты, поскольку открывающаяся отсюда панорама просто завораживает. Однако дизайнеры Perini распорядились по-другому, разместив тут рубку, салон и зону отдыха с джакузи. Еще одна зона отдыха расположена в кормовом кокпите главной палубы: два полукруглых дивана и пара сдвижных кофейных столиков.

Следуя философии *vivere il mare*, лодка обязана обладать большими открытыми пространствами на палубах. Борьб за место под солнцем на борту Eхuma не придется: кормовая часть верхней палубы — настоящая «пляжная» территория. Хотя гораздо перспективнее выглядит огромный пустой «плацдарм» на носу лодки (кстати, это тоже черта парусных яхт), который может быть использован по усмотрению хозяев и гостей Eхuma.

Работая над внутренней отделкой помещений, Perini не стали изобретать велосипед и уходить от традиций. Дизайн просторного салона, апартаментов владельца (площадью 53 кв.м!) и кают для гостей выполнен в едином ключе и цветовой гамме. Сдержанная роскошь — фирменный стиль Perini: серая кожа, беленый и натуральный дуб, полы из тикового дерева, редкая порода итальянского мрамора *cirollino aruano*. Натуральные материалы вкупе с огромными иллюминаторами позволяют почувствовать единение с окружающим миром и поистине «жить морем».

Три гаража, располагающиеся по бортам и в носовой части корпуса под палубой, скрывают целый флот: 16-футовую «амфибию» Ivesco; 12-футовый Nov Pod — лодку «специального назначения» на воздуш-



(1) Главный салон
 (2) Ванная комната
 мастер-каюты
 (3) Открытая зона
 отдыха в кормовом
 кокпите (4,5) Каюты
 нижней палубы
 (6) Столовая





Главный плюс гибридного корпуса — экономичность. На крейсерской скорости в 12 узлов 50-метровая Ехита расходует 10 литров топлива на милю



ЗАЧЕМ вообще МОТОРНОЙ яхте корпус, до боли напоминающий яхту ПАРУСНУЮ? Насколько ОПРАВДАНО такое решение?

ной подушке; два обычных тендера длиной 21 и 14 футов; пару электрических скутеров; водный мотоцикл и полный набор оборудования для дайвинга.

Но вернемся к весьма нестандартному для моторной яхты корпусу. Насколько оправдано такое решение? Или это всего лишь «блажь художника»? Зачем вообще моторной яхте корпус, до боли напоминающий яхту парусную?

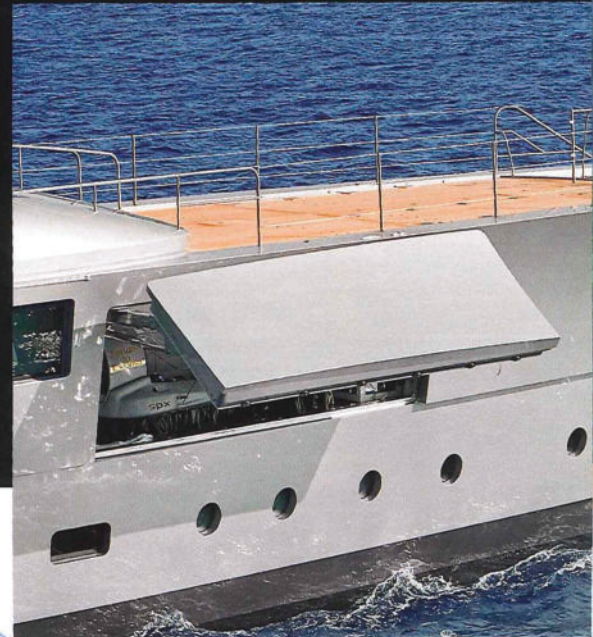
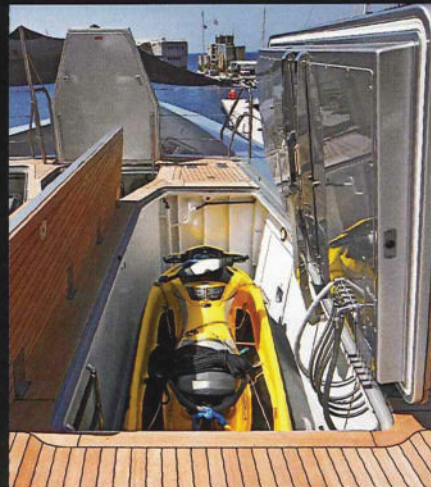
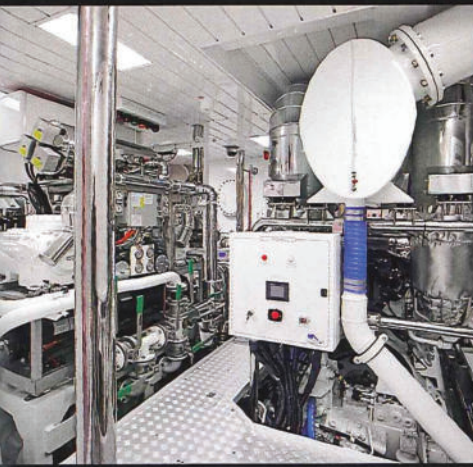
Ответ в том, что маэстро Бриан дает своему моторному детищу дар быть ближе к природе, быть более eco-friendly. Узкий, угловатый корпус Ехита беспрепятственно разрезает волны благодаря своим гидродинамическим характеристикам, более свойственным парусным судам. За счет этого снижается расход топлива, а как следствие, сокращается выброс углекислого газа в атмосферу. На крейсерской скорости в 12 узлов Ехита расходует 10 литров (!) топлива на морскую милю, что на 25% меньше, чем у среднестатистической яхты такого же размера. Расход топлива также снижается за счет использования при строительстве корпуса алюминия взамен стандартной при таких размерах стали, что, в свою очередь, «облегчило» яхту на 50% относительно судов аналогичного класса.

По признаниям самого Филиппа Бриана, экологическая составляющая проекта Vitruvius была ключевым моментом всей работы: «В наши дни трудно оправдать реализацию своей мечты, если это может повлиять на средства к существованию следующих поколений, поэтому эко-факторы так важны для нас... С самого начала основным принципом стала наша решимость гарантировать как можно более бережное отношение к окружающей среде... Мы осуществили то, о чем другие говорили как о возможностях будущего».

Ехита, кажется, впитала в себя все самое лучшее: просторные салоны и огромные иллюминаторы от моторных судов, элегантность линий и романтику — от парусников. Является ли она всего лишь удачным гибридом или же знаменует новую эру в яхтостроении, наверное, каждый решит для себя сам. А пока что Ехита отправляется в свое первое большое путешествие.



Круговое остекление надстройки, в которой расположена рубка, обеспечивает с поста управления отличный обзор



Три гаража на борту Ехита вмещают целый «флот»: тендеры, скутеры, гидроциклы, лодку-амфибию, а также оборудование для дайвинга

